

г. Москва

" ____ " _____ 2019 г.

Дачное некоммерческое партнерство «Марьино», именуемое в дальнейшем «Собственник», в лице Председателя Правления Гаврилова Андрея Игоревича, действующего на основании Устава, с одной стороны, и Публичное акционерное общество «Московская объединенная электросетевая компания», именуемое в дальнейшем «Пользователь», в лице Директора филиала «Новая Москва» Шомесова Вадима Михайловича, действующего на основании доверенности удостоверенной 28.04.2018 года, Чупахиной Ириной Аликовной, временно исполняющей обязанности нотариуса города Москвы Сучкова Василия Ильича, зарегистрированной в реестре за № 77/555-н/77-2018-5-10, с другой стороны, совместно именуемые «Стороны», заключили настоящее Соглашение о нижеследующем:

1. ПРЕДМЕТ СОГЛАШЕНИЯ

1.1. В соответствии с настоящим Соглашением Собственник предоставляет Пользователю право срочного ограниченного пользования (далее - **Сервитут**) на часть земельного участка, общей площадью 71 кв.м, входящей в состав земельного участка с кадастровым номером 77:17:01050114:131 расположенным по адресу: г. Москва, п. Филимонковское, ОАО «Марьинская птицефабрика», , принадлежащий Собственнику на основании права собственности.

Данные о земельном участке, являющимся предметом настоящего договора:

1.1.1. земельный участок - расположен по адресу: г.Москва, п. Филимонковское, общая площадь земельного участка составляет 745 кв.м;

1.1.2. категория земель – Земли населенных пунктов дачное строительство;

1.1.3. вид использования: Для дачного строительства;

1.1.4. кадастровый номер земельного участка 77:17:01050114:131;

1.1.5. площадь части земельного участка в отношении которой устанавливается право ограниченного пользования Правообладателя, составляет: 71 кв. м;

1.1.6. указанный в подпункте 1.1.1. настоящего договора земельный участок кадастровый номер 77:17:01050114:131 принадлежит Собственнику на праве собственности, что подтверждается записью в Едином государственном реестре недвижимости от «03» июля 2013 года № 77-77-17/104/2013-846.

1.2. Сервитут устанавливается в интересах Пользователя для целей: эксплуатация инженерного сооружения – здание РП №108 ПС № 426 «Марьино», инвентарный номер 2090-1000007529. (далее – **Разрешенное использование**).

1.3. **Границы (сфера действия)** сервитута определены в Приложении № 1, являющейся неотъемлемой частью Соглашения.

1.4. Строительство/Реконструкция здания РП №108 ПС № 426 «Марьино», (далее – **Объект**) проводится строго в границах отведенного коридора, определенного согласно п. 1.3 настоящего Соглашения.

1.5. Сервитут устанавливается на срок - с момента государственной регистрации сервитута на 49 лет,

1.6. Соглашение о сервитуте распространяет свое действие на отношения сторон, сложившиеся с 31.12.2015 .

1.7. Сервитут вступает в силу после его регистрации в Едином государственном реестре недвижимости.

1.8. Обязанность по подаче (получении) документов для государственной регистрации сервитута лежит на Пользователе.

1.9. Расходы, связанные с государственной регистрацией сервитута, несет Пользователь.

1.10. Пользователь согласен исполнять обязанность по подаче (получении) документов для государственной регистрации в случае заключения дополнительных соглашений к настоящему Соглашению в связи с преобразованием Земельных участков, указанных в п.1.1, либо при переходе прав на него третьему лицу, а также нести соответствующие расходы.

2. ПОРЯДОК ОГРАНИЧЕННОГО ПОЛЬЗОВАНИЯ

2.1. Сервитут осуществляется Пользователем строго в пределах границ, определенных согласно п. 1.3 настоящего Соглашения.

2.2. Осуществление сервитута Пользователем должно быть наименее обременительным для Земельных участков Собственника, в отношении которого он установлен.

2.3. Право свободного (беспрепятственного) прохода по части земельного участка, определенной п.1.3. настоящего соглашения, для выполнения работ в целях, определенных п.1.2. настоящего соглашения.

2.4. Обременение Земельных участков сервитутом не лишает Собственника прав владения, пользования и распоряжения Земельными участками.

2.5. В случае перехода от Собственника прав на Земельные участки к иному лицу сервитут передается новому собственнику (владельцу, пользователю) одновременно с правом собственности (владения, пользования) на Земельные участки.

2.6. В случае смены Пользователя сервитутом, право ограниченного пользования передается новому Пользователю на существующих условиях.

2.7. Сервитут не может быть самостоятельным предметом купли-продажи, залога и не может передаваться каким-либо способом лицам, не являющимся Собственниками/Пользователями Земельных участков, для обеспечения использования которым сервитут установлен.

2.8. В случае образования любым предусмотренным земельным законодательством способом из Земельных участков новых земельных участков сервитут сохраняется в отношении образуемых или измененных земельных участков в прежних границах и требует оформления Дополнительного соглашения.

3. ПРАВА И ОБЯЗАННОСТИ СТОРОН

3.1. Собственник обязан:

3.1.1. Предоставить Пользователю право осуществлять сервитут в соответствии с Разрешенным использованием в порядке и на условиях, установленных Соглашением.

3.1.2. Для осуществления государственной регистрации сервитута в установленном законодательством порядке предоставлять Пользователю необходимые правоустанавливающие и иные документы на Земельные участки;

3.1.3. Не препятствовать Пользователю в пользовании земельного участка в соответствии с Разрешенным использованием согласно условиям настоящего Соглашения;

3.1.4. Устранить недостатки в документах, поданных от своего имени на государственную регистрацию, согласно замечаниям органа, осуществляющего государственную регистрацию прав, в срок не позднее 10 (Десяти) рабочих дней со дня уведомления соответствующего органа о таких замечаниях.

3.2. Собственник вправе:

3.2.1. требовать прекращения сервитута в случае отпадения оснований, по которым он был установлен, указанных в пункте 1.2. настоящего Соглашения.

3.2.2. Если в результате обременения сервитутом Собственник не может использовать Земельные участки в соответствии с целевым назначением, он вправе требовать прекращения сервитута в судебном порядке.

3.3. Пользователь обязан:

3.3.1. Пользоваться земельным участком собственника в порядке, установленном разделом 2 настоящего соглашения, и наименее обременительным для Собственника способом.

3.3.2. Производить все требуемые действия для осуществления регистрации сервитута в установленном законодательстве порядке.

3.3.1. Соблюдать при использовании земельного участка требования градостроительных регламентов, строительных, экологических, санитарно-гигиенических, противопожарных и иных правил, нормативов. Не допускать загрязнение, почвы и иное негативное (вредное) воздействие хозяйственной деятельности, запрещенные при пользовании земельного-участка с кадастровым номером: 77:17:01050114:131.

3.3.2. При проведении строительных, ремонтных и иных работ строго соблюдать требования правил техники безопасности, относящихся к выполнению работ, а также ограждению участка, правила охраны труда, промышленной безопасности, пожарной безопасности, охраны окружающей среды и правила обеспечения безопасных условий труда при производстве работ.

3.3.3. При заключении Сторонами любых Дополнительных соглашений к настоящему Соглашению Пользователь осуществляет их государственную регистрацию в сроки, указанные в п.3.3.2 настоящего Соглашения, за свой счет.

3.4. Пользователь вправе:

3.4.1. Пользователь и его представители вправе осуществлять беспрепятственный круглосуточный доступ к земельному участку для целей использования сервитута.

3.5. При окончании срока, указанного в п.1.4. соглашения, пролонгировать или прекратить установления, и произвести все необходимые действия для регистрации в уполномоченном органе его пролонгации или прекращения.

4. ПЛАТА ЗА СЕРВИТУТ

4.1. Оплата за сервитут, определяется, исходя из мирового соглашения между ПАО «МОЭСК» и ДНП «Марьино», утвержденного определением Арбитражного суда города Москвы от 23.11.2018 по делу № А40-224600/2017.

4.2. Сумма задолженности ДНП «Марьино» по пени в размере **1 032 248 (Один миллион тридцать две тысячи двести сорок восемь) рублей 50 копеек** засчитывается в счет оплаты по настоящему соглашению об установлении права ограниченного пользования чужим объектом недвижимого имущества (сервитута), в отношении части земельного участка общей площадью 71 кв. м, кадастровый номер 77:17:01050111:131 расположенного по адресу: г. Москва, п. Филимонковское, ОАО «Марьинская птицефабрика» являющегося неотъемлемой частью земельного участка с кадастровым номером 77:17:01050111:131, на котором расположено инженерное сооружение для размещения специального оборудования - здание РП №108 ПС №426 «Марьино», инвентарный номер 2090-1000007529, принадлежащее ПАО «МОЭСК» на праве собственности, что

подтверждается записью в Едином государственном реестре недвижимости от «03» июля 2013 года № 77-77-17/104/2013-846,

4.3. Оплата по настоящему Соглашению составляет 1 032 248 (Один миллион тридцать две тысячи двести сорок восемь) рублей 50 коп.

5. ОТВЕТСТВЕННОСТЬ СТОРОН.

5. За неисполнение или ненадлежащее исполнение обязательств по условиям настоящего соглашения стороны несут ответственность в соответствии с действующим законодательством Российской Федерации.

6. ОБСТОЯТЕЛЬСТВА НЕПРЕОДОЛИМОЙ СИЛЫ

6.1. Сторона освобождается от ответственности за частичное или полное неисполнение обязательств по настоящему Соглашению, если докажет, что надлежащее исполнение оказалось невозможным вследствие непреодолимой силы, то есть чрезвычайных и непредотвратимых при данных условиях обстоятельств.

6.2. К обстоятельствам непреодолимой силы относятся такие события, как война и военные действия, эпидемии, пожар, катастрофы, акты органов власти и управления, влияющие на выполнение обязательств по настоящему Соглашению, изданные после заключения настоящего Соглашения, а также другие события, признаваемые непреодолимой силой законодательством Российской Федерации и обычаями делового оборота.

6.3. Сторона, для которой стало невозможным исполнение обязательств по настоящему Соглашению, должна немедленно (или не позднее 10 (десяти) дней с момента их наступления и прекращения) сообщить другой Стороне в письменной форме (по факсу, по электронной почте) о наличии и прекращении действия обстоятельств, воспрепятствовавших выполнению обязательств. Неуведомление или несвоевременное уведомление о наступлении данных обстоятельств лишает Стороны права ссылаться на них. Наличие форс-мажорных обстоятельств должно быть подтверждено документом, выданным правомочным государственным органом в месте нахождения Сторон.

6.4. В случаях наступления обстоятельств, предусмотренных в п. п. 6.2 - 6.3 настоящего Соглашения, срок выполнения Стороной обязательств по настоящему Соглашению отодвигается соразмерно времени, в течение которого действуют эти обстоятельства и их последствия.

6.5. Если наступившие обстоятельства, перечисленные в п. п. 6.2 - 6.3 настоящего Соглашения, и их последствия продолжают действовать более двух месяцев, Стороны проводят дополнительные переговоры для выявления приемлемых альтернативных способов исполнения настоящего Соглашения.

7. ПОРЯДОК РАССМОТРЕНИЯ СПОРОВ

7.1. Стороны договорились принимать все меры к разрешению разногласий между ними путем переговоров.

7.2. В случае если Стороны не достигли взаимного согласия, спор передается на рассмотрение в суд в соответствии с действующим законодательством Российской Федерации.

8. ЗАКЛЮЧИТЕЛЬНЫЕ ПОЛОЖЕНИЯ

8.1. Соглашение составлено в 3 (трех) экземплярах, по одному для каждой Стороны и один – для предоставления в регистрирующий орган.

8.2. Неотъемлемыми частями настоящего Соглашения являются Приложения:

9. АДРЕСА И РЕКВИЗИТЫ СТОРОН

СОБСТВЕННИК:
ДНП «Марьино»

Адрес регистрации: 142784, г. Москва, г. Московский, д. 35, оф. 8

ОГРН 1085003004360
ИНН 5003082272
Р/с 40703810538000007649
в ПАО Сбербанк, г. Москва
К/с 30101810400000000225
БИК 044525225

Председатель правления

ПОЛЬЗОВАТЕЛЬ:
ПАО «МОЭСК»

Адрес регистрации: 115114, Российская Федерация, Москва, 2-й Павелецкий проезд, 3, стр. 2.

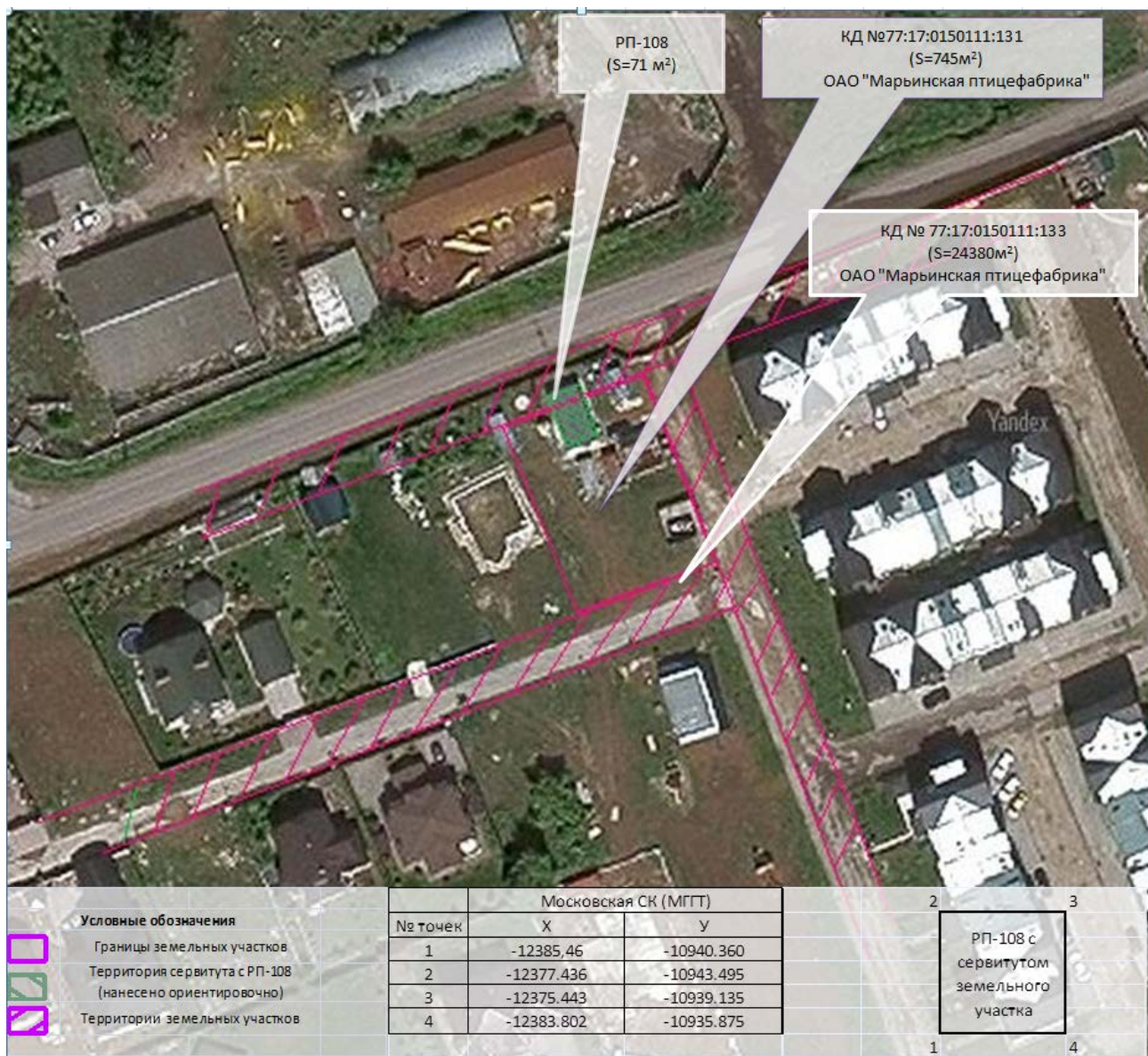
ОГРН 1057746555811
ИНН 5036065113/ КПП 997450001
р/сч 40702810538260019960
в ПАО Сбербанк, г. Москва
к/сч 30101810400000000225
БИК 044525225

Директор

_____/Гаврилов И.А. /

_____/В.М. Шомесов /

Схема Частей земельных участков – граница (сфера действия) сервитута



СОБСТВЕННИК:
Председатель правления

_____ /Гаврилов И.А. /

ПОЛЬЗОВАТЕЛЬ:
Директор

_____ /В.М. Шомесов /